

*Εικόνα 1.
Στο βάθος το κτήριο
που στη συνέχεια στέγασε
το Γυμνάσιο Θηδέων
Κέρκυρας, σε φωτογραφία
της περιόδου
του Μεσοπολέμου.*



Συνοπτική ιστορία της ίδρυσης και της πορείας των Γυμνασίων Θηλέων στα Ιόνια Νησιά

Κάτια Κουτάγιαρ

*Σμίλειψε πάδη, δάσκαδε, ψυχές!
Κι όπι σ' απόμεινε ακόμη στη ζωή σου,
Μην τ' αρνηθείς! Θυσιάσέ το ως τη στερνή πνοή σου!
Σκάψε βραδείά. Τι κι 'αν ποδδοί σ' έχυνε δημογήσει;
Θα θυμηθούνε κάποτε κι αυτοί.....
Υπομονή! Χτίξε, σοφέ, της κοωνίας το παδάτι!*

Επάνησα και σταμάτησε τη λειτουργία του γύρω στο 1980. Παρακάτω γίνεται σύντομη αναφορά στο πλαίσιο ίδρυσής τους και στην ιστορική πορεία των Γυμνασίων Θηλέων Κέρκυρας, Λευκάδας, Κεφαλονιάς και Ζακύνθου.

Ο θεσμός της συνεκπαίδευσης στα δημόσια σχολεία της Δευτεροβάθμιας Εκπαίδευσης τον 19^ο αιώνα

Οι προβληματισμοί και οι προσπάθειες για αποδοχή του θεσμού της συνεκπαίδευσης έστω και από

Εικόνα 2.
Συμμετοχή στον εκκδησιασμό της εορτής του Αγ. Γεωργίου στο ναό του Φρούριου, 1939.

Αξίζει να γίνει μια συνοπτική παρουσίαση ενός από τα Σχολεία της Δευτεροβάθμιας Εκπαίδευσης, του Γυμνασίου Θηλέων, το οποίο έκανε την εμφάνισή του στα μέσα του προηγούμενου αιώνα στα





Εικόνα 3.
Στην αυδή του Γυμνασίου Θηλέων Κέρκυρας.

ανάγκη, υλοποιήθηκαν επί υπουργού Παιδείας Δημ. Πετρίδη με το νόμο ΒΤΜΘ/1895, σύμφωνα με τον οποίο η συνεκπαίδευση είναι επιτρεπτή υπό προϋποθέσεις. Συγκεκριμένα προβλέπε-

ται ότι η εκπαίδευση των θηλέων γίνεται σε χωριστά σχολεία, στα οποία διδάσκουν δασκάλες. Επιτρέπεται όμως να φοιτούν στα σχολεία των θηλέων και αγόρια, «εν εδδείξει σχολείου αρρένων», αλλά



Εικόνα 4.
Σήματα του Γυμνασίου Θηλέων.

μόνον «τα μη υπερβάντα το δέκατον έτος της ηλικίας αυτών» (άρθρα, 20 και 21).

Πιο συγκεκριμένα, στα σχολεία της Δευτεροβάθμιας Εκπαίδευσης (Ελληνικά, Γυμνάσια) κατά το 19^ο αιώνα ο θεσμός της συνεκπαίδευσης είναι ανύπαρκτος. Ο ιδρυτικός νόμος της Μέσης Εκπαίδευσης (1836) δεν κάνει καμία αναφορά στην εκπαίδευση των κοριτσιών, ενώ σε όλα τα νομοσχέδια ως το 1893 το Γυμνάσιο προορίζεται αποκλειστικά και μόνο για τους μαθητές.

Όστόσο και σε άλλες προηγμένες χώρες η εικόνα δεν είναι και πολύ διαφορετική. Για παράδειγμα το 1881-82 σε ολόκληρη τη Μ.Ε. της Γαλλίας υπήρχαν μόνο 342 μαθήτριες ενώ «η παιδεία που δινόταν στις γυναίκες δεν ήταν η ίδια με εκείνη των ανδρών». [...]

Η συνεκπαίδευση στη Δευτεροβάθμια Εκπαίδευση τον 20^ο αιώνα

Με την είσοδο του 20^{ου} αιώνα το θέμα της εκπαίδευσης των κοριτσιών και κατ' επέκταση ο θεσμός της συνεκπαίδευσης προκαλεί έντονες συζητήσεις και προβληματισμούς όχι μόνο στην Ελλάδα αλλά και σε πολλές προηγμένες ευρωπαϊκές χώρες.

Στο Α' Πανελλήνιο Εκπαιδευτικό Συνέδριο το 1904, το οποίο αποτελεί τομή στην ιστορία της εκ-

παίδευσης των κοριτσιών, κυριαρχεί το δίλημμα της επιλογής ανάμεσα στις «γερές μητέρες» ή τις «αδύνατες και ασθενικές διανοούμενες».

Όστόσο ο θεσμός της συνεκπαίδευσης κερδίζει συνεχώς έδαφος. Εκτός από τα σχολεία της Πρωτοβάθμιας Εκπαίδευσης αρχίζει να εμφανίζεται, με ανεπίσημο τρόπο, και στα δημόσια σχολεία της Δευτεροβάθμιας Εκπαίδευσης αφού πολλές μαθήτριες εγγράφονταν σ' αυτά με δυναμικό τρόπο και συμφοιτούσαν με αγόρια. Έτσι κατά τη σχολική χρονιά 1910-11 στα δευτεροβάθμια σχολεία αρρένων συνεκπαιδεύονται 1221 μαθήτριες με 30178 μαθητές (Ζιώγου 1993, σσ. 196, 202). Η πρακτική αυτή της συνεκπαίδευσης καθώς και ο συνεχώς αυξανόμενος αριθμός των μαθητριών που εγγράφονταν στα σχολεία των αρρένων οδήγησε την Πολιτεία στην ίδρυση των πρώτων δημόσιων Ελληνικών Σχολείων και Γυμνασίων Θηλέων το 1917 (Φ.Ε.Κ. 189/5-9-1917) καθώς και στην απαγόρευση της εγγραφής κοριτσιών στα σχολεία των αρρένων στις πόλεις όπου λειτουργούσαν «του αυτού βαθμού και του αυτού τύπου σχολεία θηλέων». Κατ' εξαίρεση ήταν δυνατή η παραπάνω εγγραφή, κατόπιν όμως σχετικής άδειας του αρμόδιου Γεν. Επιθεωρητή (Ν.Δ. 13-10-1923, άρθρο 15 και Ν.4373/1929, άρθρο 27).

Πρέπει να αναφερθεί ότι οι νομοθετικές ρυθμίσεις του 1929, για το θεσμό της συνεκπαίδευσης των δύο

Εικόνα 5.
Ο κανονισμός του Γυμνασίου
Θησέων.



φύλων, χαρακτηρίζονται ως «αρκετά προωθημένες» για την εποχή εκείνη, ιδιαίτερα για τη Δευτεροβάθμια Εκπαίδευση, και προκάλεσαν πολλές συζητήσεις αλλά και έντονες κοινωνικές αντιδράσεις. Για πρώτη φορά παιδαγωγοί, εκπαιδευτικοί, συλλογικοί φορείς κ.λπ. ασχολήθηκαν σε βάθος με το θεσμό της συνεκπαίδευσης με αποτέλεσμα να προκύψουν και πολλές γνώμες διοτιάμενες μεταξύ τους.

Τέλος, όπως ήδη αναφέρθηκε με τις νομοθετικές ρυθμίσεις του 1929 γενικεύτηκε η εφαρμογή του θεσμού της συνεκπαίδευσης στα σχολεία της Πρωτοβάθμιας Εκπαίδευσης, τα οποία από τότε λειτουργούν πλέον ως μικτά. Στα σχολεία όμως της Δευτεροβάθμιας Εκπαίδευσης παρατηρείται μια διαφοροποίηση, ανάλογα με τον τρόπο λειτουργίας τους. Μικτά δηλαδή γυμνάσια και λύκεια στην επαρχία και

Εικόνα 6.
Σχολική ποδιά.



αμιγή στις πόλεις. Στις δεκαετίες που ακολουθούν, ως το 1979, ο θεσμός της συνεκπαίδευσης λειτουργεί στα πλαίσια των ρυθμίσεων του 1929.

Η ίδρυση του Γυμνασίου Θηλέων και η παρουσία του στην κερκυραϊκή κοινωνία Σύμφωνα με το Νόμο του 1931 ιδρύεται στην Κέρκυρα Δημόσιο Γυμνάσιο Θηλέων. Συγκεκρι-

μένα, με βασιλικό διάταγμα τον Ιούνιο του 1931 το Β' Γυμνάσιο Αρρένων Κέρκυρας, το οποίο είχε ήδη ιδρυθεί τις 5-9-1924, μετατρέπεται σε Γυμνάσιο Θηλέων, το οποίο αφορούσε αποκλειστικά την πόλη της Κέρκυρας και στεγάζεται αρχικά στα Παλαιά Ανάκτορα των Αγίων Μιχαήλ και Γεωργίου. Στη συνέχεια από το 1937 μεταστεγάζεται μαζί με το Β' Γυμνάσιο Αρρένων μέχρι και την έναρ-



Εικόνα 7.
Σύγχρονη φωτογραφία
του κτηρίου που στέγαζε
το Γυμνάσιο Θηδέων
Κέρκυρας.



Εικόνα 8.
Παρέλαση
25ης Μαρτίου, 1949.

Ξη του Β' Παγκοσμίου Πολέμου στο σημερινό κτήριο του 2^{ου} Γυμνασίου, στους Βενετικούς Στρατώνες Πασχαλίγου ή Γριμάνι. Στα χρόνια του πολέμου στεγάζεται μαζί με το Πρακτικό Λύκειο στο κτήριο της Ιονίου Ακαδημίας.

Στο διάστημα της Ιταλικής Κατοχής, σε όλα τα εκπαιδευτικά Ιδρύματα των Ιονίων Νήσων τοποθετούνται σχολικοί επίσημοι διορισμένοι από τη Ρώμη. Στα σχολεία διδάσκεται το μάθημα της ιταλικής γλώσσας, ως βασικό και πρωτεύον από Ιταλούς καθηγητές, θεοπίστηκε ο ρωμαϊκός χαιρετισμός και ποινικοποιήθηκε κάθε εκδήλωση των κατοίκων των Επτανήσων η οποία αφορούσε το ελληνικό αίσθημα. Στο χρονικό διάστημα 1941-1942 τη διεύθυνση του Γυμνασίου Θηλέων αναλαμβάνει η Ιταλίδα καθηγήτρια Τζαμπάλντι και ο κανονισμός

του Γυμνασίου ήταν ιδιαίτερα αυστηρός, ψηφίζοντας μέτρα καταστολής αντιστασιακών συμπεριφορών μέσα και έξω από το Γυμνάσιο.

Στα χρόνια μετά το 1940, το Γυμνάσιο Θηλέων στεγάζεται στο σημερινό κτήριο, όπου υπάρχει το ξενοδοχείο BELLA VENEZIA και ήταν το αρχοντικό Σαραμαντάρη-Γιαλλινού. Το κτήριο ήταν διώροφο, υπήρχαν φυσικά και κάποιες πολύ μικρές αίθουσες στη σοφίτα. Οι αίθουσες φιλοξενούσαν περίπου 30-40 μαθήτριες. Επίσης υπήρχε και ο αύλειος χώρος με την παρουσία μιας σιδερένιας εξωτερικής σκάλας.

Στο κτήριο αυτό έμεινε μέχρι και το 1975. Τότε μεταστεγάστηκε στο κτήριο του παλαιού Αστικού Νοσοκομείου απέναντι από τις Φυλακές, τα εγκαί-



*Εικόνα.
Μαθήτριες το 1953.*

για του οποίου έγιναν στις 19 Μαρτίου του 1976.

Στο χρονικό διάστημα από το 1945 μέχρι το 1975 εκτός από το κεντρικό κτήριο του Γυμνασίου Θηλέων, λειτούργησαν και δύο Παραρτήματα, το ένα ακριβώς μπροστά από το κεντρικό κτήριο και το άλλο στο κτήριο των σημερινών 5^{ου} Λυκείου και 1^{ου} ΕΠΑΛ στην περιοχή του Μαντουκιού. Φυσικά αυτό οφειλόταν στην αύξηση του μαθητικού δυναμικού του.

Ο Κανονισμός του Γυμνασίου Θηλέων

Σχετικά με τον κανονισμό λειτουργίας του Γυμνασίου, αξίζει να επισημανθούν τα παρακάτω:

Ο κανονισμός λειτουργίας ήταν ιδιαίτερα αυστηρός, οι μαθήτριες φορούσαν την μπλε ποδιά με τον άσπρο γιακά, και η σχολική αυτή ενδυμασία έπρεπε να είναι ομοιόμορφη έτσι ώστε ν' αποφεύγονται οι κοινωνικές ανισότητες αλλά και να τονίζεται ο

καθωσπρεπισμός της εποχής. Η σχολική ποδιά στα μετέπειτα χρόνια ήταν χρώματος ραφ. Επίσης οι μαθήτριες φορούσαν το σήμα του σχολείου αλλά και την μπλε κορδέλα στα μαλλιά και ήταν υποχρεωμένες να έχουν την ίδια εμφάνιση και τις απογευματινές ώρες εκτός του σχολικού κτηρίου.

Οι καθηγητές ήταν αρκετά αυστηροί και το κλίμα στη σχολική τάξη ήταν τυπικό και ελάχιστα φιλικό, αυτό φαίνεται καθαρά από τα Πρακτικά των Συνεδριάσεων του Συλλόγου Διδασκόντων.

Το Γυμνάσιο ήταν αρχικά οκτατάξιο από τα χρόνια του Ιωάννη Μεταξά και με νομοθετικό διάταγμα του 1959 γίνεται ενιαίο εξατάξιο δύο τριετών βαθμίδων. Από την Δ' Τάξη μέχρι και την Στ' Τάξη είχαν οριστεί δύο κατευθύνσεις με ισότιμο απολυτήριο, της πρακτικής και της κλασικής. Αυτό ίσχυε μέχρι και το 1979 με την παρουσία των Γυμνασίων και Λυκείων τριετούς φοίτησης.



Εικόνα 10.
Διδακτικό προσωπικό
και μαθήτριες, 1966-67.

ΜΑΡΤΥΡΙΕΣ ΤΗΣ ΚΑΘΗΜΕΡΙΝΗΣ ΣΧΟΛΙΚΗΣ ΖΩΗΣ ΣΤΟ ΓΥΜΝΑΣΙΟ ΘΗΛΕΩΝ

«Στο Γυμνάσιο Θηλέων ο Κανονισμός λειτουργίας του σχολικού έτους 1973 έως το 1978 ήταν αρκετά αυστηρός και άμεσα συνδεδεμένος με τις κοινωνικές και ποδοτικές αντιλήψεις εκείνης της εποχής. Οι μαθήτριες φορούσαν την μπλε ποδιά όχι μόνο τις πρωινές ώρες στο χώρο του σχολείου αλλά και τις απογευματινές ώρες. Συγκεκριμένα μαζί με την ποδιά τα κορίτσια φορούσαν και την μπλε κορδέλα στα μαλλιά και κατά τη διάρκεια των μαθημάτων γίνονταν έφοδοι στις τάξεις και οι μαθήτριες φοβισμένες από την επιβολή αποβολής, αυτόματα την φορούσαν».

«Ο αριθμός των μαθητριών στα τμήματα ανέρχονταν στα σαράντα (40) άτομα χωρίς να δημιουργούνται προβλήματα δυσλειτουργίας»

«Χαρακτηριστικό είναι το παράδειγμα αυστηρότητας και πειθαρχίας που επικρατούσε γενικά στην όλη λειτουργία

του σχολείου. Πιο συγκεκριμένα, την ώρα του μαθήματος της Γυμναστικής οι μαθήτριες, όχι φυσικά όλες μαζί αλλά μια-μια, επειδή ο αέριος χώρος ήταν αρκετά περιορισμένος, έτρεχαν γύρω από το κτήριο και όχι μόνο του σχολείου και αυτό που ήθελαν τόσο ποδύ ήταν ν' ανταλλάξουν ματιές με τους μαθητές του Β' Γυμνασίου, οι οποίοι περιέμεναν με αγωνία να δουν τα κορίτσια έστω και από τα παράθυρα τους. Ήταν πραγματικά σκηνή που μαρτυρούσε οδοφάνερα τις αντιλήψεις αλλά και το αυστηρό κλίμα που επικρατούσε στο Γυμνάσιο Θηλέων».

«Πρέπει να αναφερθούμε και στην ύπαρξη ενός Οικοτροφείου κοριτσιών, το οποίο στεγαζόταν στην περιοχή Ιακώβου Ποδινιά (Τέννις) και το οποίο το διεύθυναν Ορθόδοξες Μοναχές και ανήκε στη Μητρόπολη. Στο Οικοτροφείο αυτό έμεναν κορίτσια από διάφορα χωριά του νησιού, τα οποία προέρχονταν από οικογένειες με χαμηλό εισόδημα



*Εικόνα 11.
Μάθημα οικοκυρικών
με την καθηγήτρια
Τριανταφύδδου.*



*Εικόνα 12.
Στην τάξη.*



Εικόνα 13.
Λιτανεία των Βαΐων, 1977.

και κάθε Σαββατοκύριακο πήγαιναν στα σπίτια τους. Εκεί το κήμα ήταν ιδιαίτερα ανστηρό, τα κορίτσια επέστρεφαν μετά το σχολείο στο Οικοτροφείο, τους βοηθούσαν στα μαθήματα οι Μοναχές, μερικές από τις οποίες ήταν καθηγήτριες στο Γυμνάσιο Θηδέων και στην Εμπορική Σχολή».

«Κάθε Κυριακή οι μαθήτριες του Γυμνασίου Θηδέων ήταν υποχρεωμένες να συμμετέχουν στον εκκλησιασμό, συνήθως στον Ιερό Ναό της Αγίας Παρασκευής, που ήταν κοντά στο κτήριο του σχολείου και ο καθηγητής που τις συνόδευε ήταν υποχρεωμένος να παίρνει παρουσίες. Αν κάποια μαθήτρια απουσίαζε αδικαιολόγητα, είχε την επόμενη μέρα πονή.»

Το Γυμνάσιο Θηλέων στην Λευκάδα

Το Γυμνάσιο Θηλέων ξεκίνησε τη λειτουργία του στη Λευκάδα ως εξατάξιο από το 1961-1964, στη συνέχεια ως τριτάξιο Γυμνάσιο Θηλέων και Λύκειο

1964-1967. Αργότερα ως εξατάξιο από το 1970-1976 και πριν την κατάργησή του από το 1976-1979 ως τριτάξιο Γυμνάσιο και Λύκειο Θηλέων.

Το Γυμνάσιο Θηλέων στην Κεφαλληνία

Το κτίριο που στεγαζόταν το 2ο Γυμνάσιο Αργοστολίου (πίσω από τον ΟΤΕ Αργοστολίου) μέχρι και πριν από το σεισμό του 2014, έχει μακρόχρονη ιστορία.

Αρχικά, μετά τη διαθήκη του Κεφαλλονίτη Εθνικού Ευεργέτη Μαρίνου Κοργιαλένιου (1830-1911), η οποία συντάχθηκε στις 15 Ιουνίου 1910, συστάθηκε το Κοργιαλένιο Διοικητικό Συμβούλιο που είχε ως στόχο τη διοίκηση και τη διαχείριση:

- α) της Κοργιαλενείου Βιβλιοθήκης,
- β) του Κοργιαλενείου Ανώτερου Παρθεναγωγεί-

Εικόνα 14.
Γυμναστικοί αγώνες,
1975-76.



Εικόνα 15.
Σχολικό έτος 1976-77.
Στην αυδή του σημερινού
3ου και 4ου Γυμνασίου,
όπου στεγαζόταν το Γυμνάσιο
Θηδέων Κέρκυρας
κατά τα τελευταία έτη
δραστηριότητάς του.



Εικόνα 16.
Μαθήτριες
του Γυμνασίου Θηλέων
Λευκάδας.



ου (Εικ.17), το οποίο αργότερα μετονομάστηκε σε ΓΥΜΝΑΣΙΟ ΘΗΛΕΩΝ,

γ) της αποξήρασης των ελών του Κουτάβου. Τα χρηματικά κεφάλαια, τα κτήρια και ο πλούσιος για την εποχή εξοπλισμός εξασφαλίστηκαν από τις χρηματικές δωρεές του Μεγάλου Ευεργέτη.

Μετά τον καταστροφικό σεισμό του 1953, τα κτήρια στα οποία στεγάζονταν η Κοργιαλένειας Βιβλιοθήκη και το Κοργιαλέναιο Ανώτερο Παρθεναγωγείο καταστράφηκαν ολοσχερώς. Στα επόμενα χρόνια, οι σοβαρές και επίμονες προσπάθειες του Κοργιαλενείου Συμβουλίου και η συνεχής επιμέλεια του Αντιπροέδρου του, κ. Μαρίνου Σ. Κοσμετάτου, είχε ως αποτέλεσμα να ανοικοδομηθούν:

1. Το κτήριο της Κοργιαλενείου Βιβλιοθήκης και η οικοδομική πτέρυγα Ευαγγέλου Μπασιά.
2. Το κτήριο του Κοργιαλενείου Οικοτροφείου Θηλέων στο οικόπεδο όπου στεγάζονταν και προσημαστικά το Κοργιαλέναιο Ανώτερο Παρθεναγωγείο.

Στο νέο μετασεισμικό κτήριο λειτούργησε το Κοργιαλέναιο Οικοτροφείο Θηλέων από το 1965 ως το 1975, όπου και σταμάτησε να λειτουργεί. Μέρος του κτηρίου είχε μισθωθεί στο Δημόσιο και στο

ΙΕΚ, ενώ το υπόλοιπο μαζί με το οικόπεδο έγινε δωρεά στο Κράτος και συστεγάζονταν το 2ο, το 3ο Γυμνάσιο και το Εσπερινό Γυμνάσιο Αργοστολίου.

Στο ισόγειο του κτιρίου έχουν τοποθετηθεί δύο μαρμαρίνες πλάκες που αναφέρουν τα εξής:

1η πλάκα

ΟΙΚΟΔΟΜΗΘΗΣΑΝ ΤΑ ΠΑΡΟΝΤΑ Ι-
ΔΡΥΜΑΤΑ ΚΟΡΓΙΑΛΕΝΕΙΟΝ ΓΥΜΝΑ-
ΣΙΟΝ ΘΗΛΕΩΝ

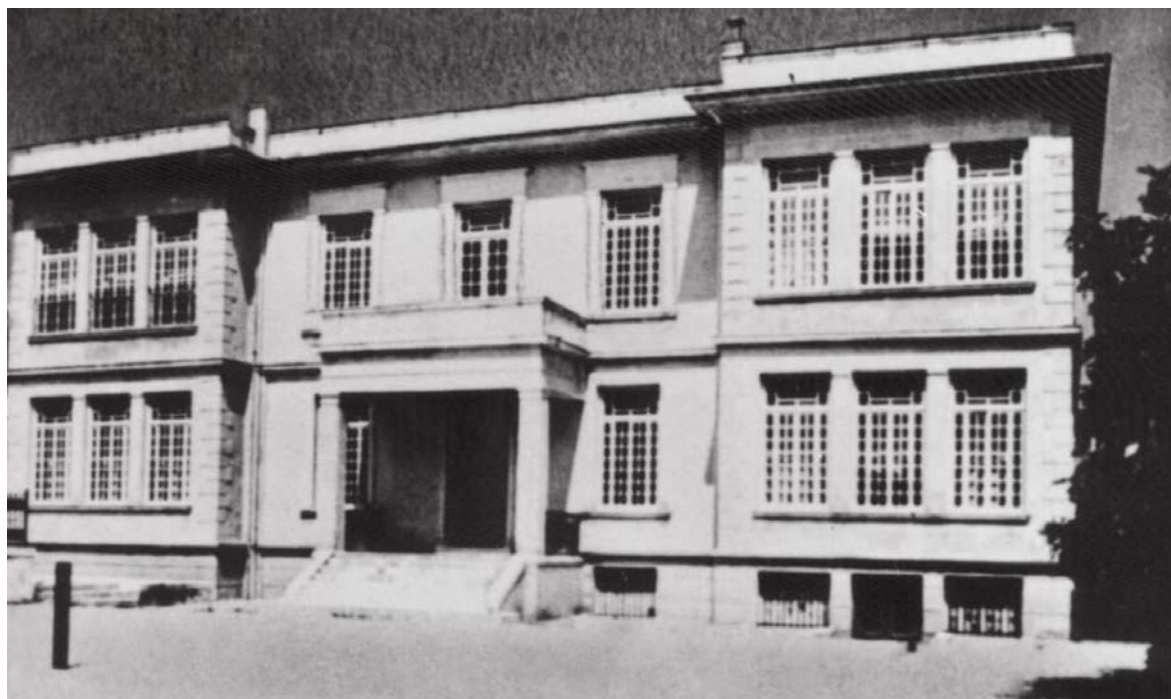
ΑΡΓΟΣΤΟΛΙΟΥ ΚΑΙ ΚΟΡΓΙΑΛΕΝΕΙΟΝ
ΟΙΚΟΤΡΟΦΕΙΟΝ ΘΗΛΕΩΝ "ΒΑΣΙΛΙΣΣΑ
ΦΡΕΙΔΕΡΙΚΗ"

ΤΟ ΜΕΝ ΚΡΑΤΙΚΗ ΧΟΡΗΓΙΑ ΜΕΛΕΤΗ
ΤΕ ΚΑΙ ΕΠΙΒΛΕΨΕΙ ΤΟ ΔΕ ΔΑΠΑΝΑΙΣ
"ΒΑΣΙΛΙΚΗΣ ΠΡΟΝΟΙΑΣ" ΕΛΛΑΔΟΣ ΔΩ-
ΡΕΑΝ ΜΕΛΕΤΗΣΑΝΤΟΣ ΚΑΙ ΕΠΙΒΛΕ-
ΨΑΝΤΟΣ ΔΗΜΗΤΡΙΟΥ ΠΑΥΛΑΤΟΥ ΠΟ-
ΛΙΤΙΚΟΥ ΜΗΧΑΝΙΚΟΥ

ΕΠΙ ΤΟΥ ΠΑΛΑΙΟΥ ΧΩΡΟΥ ΤΩΝ ΕΚ
ΤΩΝ ΣΕΙΣΜΩΝ 1953

ΚΑΤΑΣΤΡΕΦΕΝΤΩΝ ΑΝΩΤΕΡΟΥ ΚΟΡ-
ΓΙΑΛΕΝΕΙΟΥ ΠΑΡΘΕΝΑΓΩΓΕΙΟΥ ΚΑΙ

Εικόνα 17.
Το Κοργιαδένειο
Παρδεναγωγείο.



ΟΙΚΟΤΡΟΦΕΙΟΥ ΑΡΓΟΣΤΟΛΙΟΥ

ΠΡΟΕΔΡΕΥΟΝΤΟΣ ΚΟΡΓΙΑΔΕΝΕΙΟΥ ΔΙ-
ΟΙΚΗΤΙΚΟΥ ΣΥΜΒΟΥΛΙΟΥ

ΜΗΤΡΟΠΟΛΙΤΟΥ ΚΕΦΑΛΛΗΝΙΑΣ ΙΕ-
ΡΟΘΕΟΥ. ΕΤΕΙ 1962

2η πλάκα

ΤΟ ΟΙΚΟΤΡΟΦΕΙΟΝ ΑΠΟΠΕΡΑΤΩΘΗ
ΔΑΠΑΝΑΙΣ ΤΟΥ ΜΕΓΑΛΟΥ ΕΥΕΡΓΕΤΟΥ

ΕΥΑΓΓΕΛΟΥ ΑΘ. ΜΠΑΣΙΑ

ΕΙΣ ΜΝΗΜΗΝ ΤΗΣ ΣΥΖΥΓΟΥ ΤΟΥ.

Μετά τον σεισμό του 2014 το ανωτέρω κτίριο κρί-
θηκε ακατάλληλο για σχολική χρήση.

Το Γυμνάσιο Θηλέων στη Ζάκυνθο

Το Γυμνάσιο Θηλέων ιδρύεται για πρώτη φορά
στη Λευκάδα το 1964-1965 και τον ίδιο χρόνο με-
τατρέπεται σε Γυμνάσιο και Λύκειο Θηλέων. Το
1976-1977 μετατρέπεται σε Λύκειο Γενικής Κα-

τεύθυνσης Θηλέων και το 1979-1980 το Λύκειο
Θηλέων μετονομάζεται 2ο Γενικό Λύκειο. Πρέπει
ν' αναφερθεί ότι συστεγαζόταν σε κτήριο που είχε
κτιστεί μετά τους σεισμούς του 1953, μαζί με το Γυ-
μνάσιο Αρρένων και λειτουργούσαν πρωί και
απόγευμα, αλλάζοντας κάθε χρόνο.

Παραθέτω μαρτυρία μαθητή εκείνης της χρονικής
περιόδου 1970-1976:

*«Αποφασίσαμε όλη η τάξη να κάνουμε αποχή μιας ώρας
μόνο όταν ήμουν στην Ε' Γυμνασίου και η πονή που
πήραμε από την Διεύθυνση του Σχολείου ήταν αποβολή
οκτώ ημερών και μείωση διαγωγής».*

*«Δεν ξεχνάω τα λόγια του Διευθυντή όταν κάποιος συμ-
μαθητής μου έσπασε ένα τζάμι και είπε ότι θα το πήδηρωνε.
Ο Διευθυντής όμως του απάντησε με τα εξής λόγια: «Δεν
είναι Σπάω-Πδηρώνω αλλά Σπάω – Πδηρώνω-Τιμω-
ρούμαι».*

Τέλος, πρέπει να σημειωθεί ότι στα μικρότερα νη-
σιά δεν λειτουργούσαν Γυμνάσια Θηλέων.

Βιβλιογραφία

- Παπαβλασσοπούλου, Χρ. (2020) «*Η γυναίκα στη Μέση Εκπαίδευση της Κέρκυρας μέσα από τη δημογραφική αποτύπωση του πληθυσμού του Γυμνασίου Θηδέων Κέρκυρας κατά τα έτη 1945-1976*», Ιόνιο Πανεπιστήμιο, Τμήμα Ιστορίας.
- Δημαράς, Αλ. (1990) *Η μεταρρύθμιση που δεν έγινε*, τεύχη Α', Β', εκδ. Ερμής, Αθήνα.
- Ζιώγου-Καραστεργίου, Σ. (1993) «*Η μικτή εκπαίδευση στα δευτεροβάθμια σχολεία στην Ελλάδα: προοπτικές και δημόσιες συζητήσεις από τις αρχές του αιώνα μας μέχρι σήμερα*» και «*Η εξέλιξη του προβληματισμού για τη γυναικεία εκπαίδευση στην Ελλάδα στο: Εκπαίδευση και Φύλο, Ιστορική Διάσταση και Σύγχρονος Προβληματισμός, επιμέλεια έκδοσης Β. Δεδηγιάννη Σ. Ζιώγου, εκδ. Βάνιας, Θεσσαλονίκη, σσ. 193-208 και σσ. 71-93, αντίστοιχα.*
- Λέφας, Χρ. (1943) *Ιστορία της εκπαίδευσως*, εκδ. Ο.Σ.Β., Αθήνα
- Φουρναράκη, Ε. (1987) *Εκπαίδευση και Αγωγή των κοριτσιών. Ελληνικοί Προβληματισμοί (1830-1910)*, εκδ. Ι.Α.Ε.Ν. Γενική Γραμματεία Νέας Γενιάς, Αθήνα.
- Καραχρίστος, Ν. (1933) *Η κοινωνία μας, τα σχολεία της και η συνεκπαίδευση*, Εν Αθήναις, Τυπογραφείον Παρασκευά Λεώνη, (διατριβή επί διδακτορία).

Διαδικτυακή βιβλιογραφία

- Σκούρα, Λαμπρινή, Λέκτορας Π.Τ.Δ.Ε. Πανεπιστημίου Αθηνών, *ΙΣΤΟΡΙΚΗ ΕΞΕΛΙΞΗ ΚΑΙ ΠΡΟΒΛΗΜΑΤΙΚΗ ΤΟΥ ΘΕΣΜΟΥ ΤΗΣ ΣΥΝΕΚΠΑΙΔΕΥΣΗΣ ΤΩΝ ΔΥΟ ΦΥΛΩΝ ΣΤΑ ΕΛΛΗΝΙΚΑ ΣΧΟΛΕΙΑ (19⁰²-20⁰² ΑΙΩΝΑΣ)*,
www.eriande.elemedu.upatras.gr_synedrio3/skougra